

RBC-200 har 4 program som väljs via programväljaren P1-P4.

P1: Manuell Renblåsning. Startas via Start / Stop knappen

P2: Renblåsning 1 gång / dygn. (var 24:e timma)

P3: Renblåsning 2 ggr / dygn. (var 12:e timma)

P4: Renblåsning 4 ggr / dygn (var 6:e timma)

Programswitchen(PS) i läge P1, manuell renblåsning. Tryck på Start/Stop switch för att starta Renblåsning(RB). RB varar ca 18sec Cirka 3min efter avslutad RB Startar RB på nästa rör om det är mer än 1 rör i systemet. Även denna renblåser i 18 sek. RB kan avbrytas genom tryck på Start/Stop knappen eller Externt Stopp (Plint 6).

Programswitchen i läge P2, Timerstyrd RB, 1ggr/dygn. Först måste Timern Aktiveras. Detta sker genom att trycka ned SW1 > 5sec tills TP LED blinkar kort. Timern nollställs och efter 1min börjar 1:a Renblåsningen. Det kommer vara vid denna tid varje dag som renblåsningen körs.

Exempel: Om du nollställer 15:29 så kommer den renblåsa 15.30 varje dag.

Programswitchen i läge P3, Timerstyrd RB, 2ggr/dygn. Övrigt se läge P1.

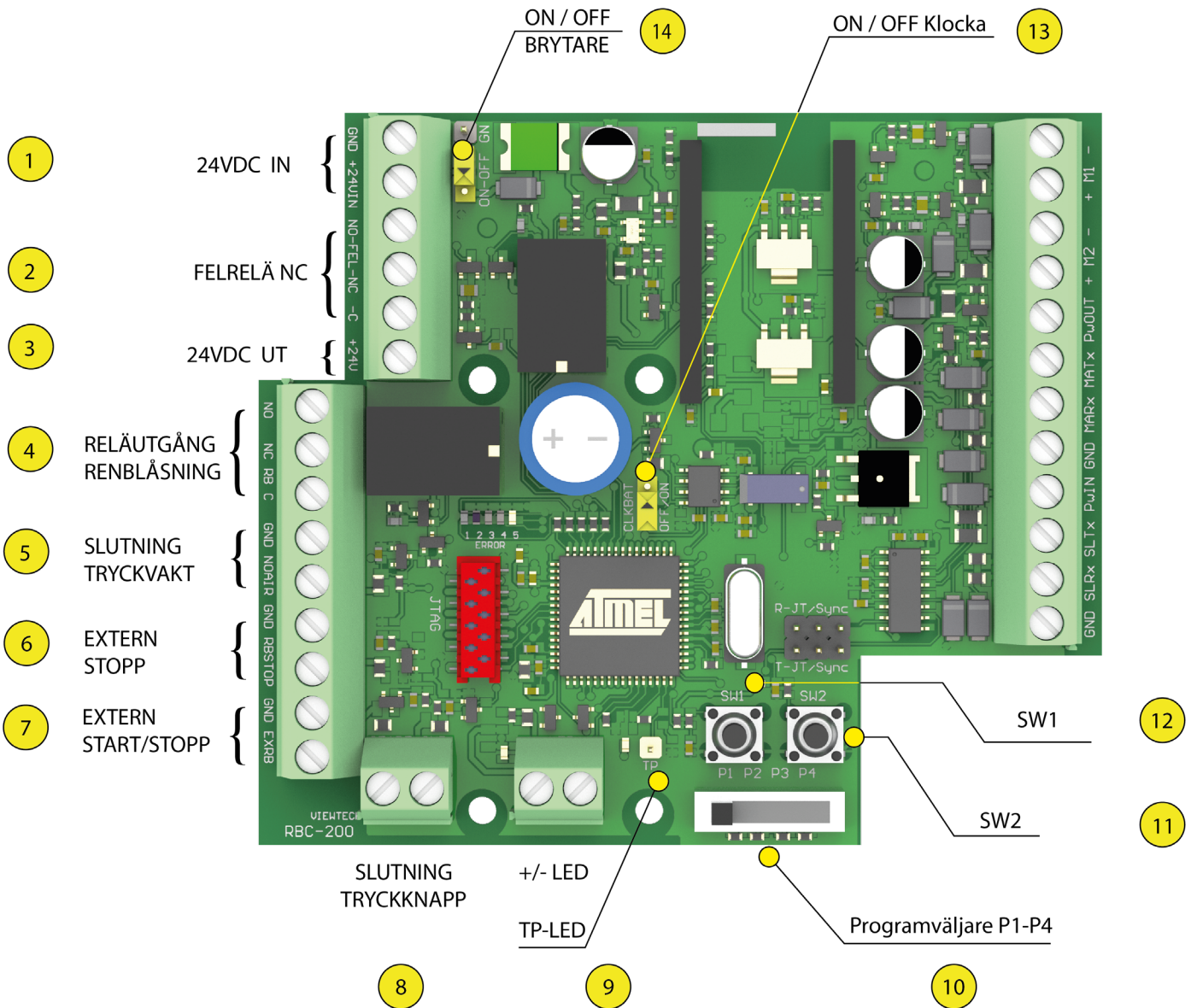
Exempel: Om du nollställer 15:29 så kommer den renblåsa 15.30 samt 03.30 varje dag.

Programswitchen i läge P4, Timerstyrd RB, 4ggr/dygn. Övrigt se läge P1.

Exempel: Om du nollställer 15:29 så kommer den renblåsa 15.30, 21.30, 03.30 samt 09.30 varje dag.

Vid spänningsbortfall håller en kondensator normalt igång den interna klockan ett tag så att renblåsningen fortsätter vid tidigare. Exakt hur länge den håller igång klockan är osäkert och därför rekommenderas att nollställa enheten igen genom att trycka ner SW1 i minst 5 sekunder efter ett spänningsbortfall.

Med batteribackup på 24V matningen undviks onödiga spänningsbortfall på renblåsningen.



1. 24V DC matning in
2. Felrelä NC som släpper om något går fel.
3. 24V DC ut
4. Reläutgång som drar när renblåsning är aktiv
5. Om tryckvakt på tryckluften finns kan den anslutas här. Felrelä släpper om slutning sker här.
6. Stoppa pågående renblåsning från extern källa.
7. Starta / Stoppa renblåsning från extern källa. (samma funktion som tryckknapp)
8. Anslutning för tryckknapp Start / Stopp
9. Anslutning för LED i tryckknapp Start / Stopp
10. Programväljare P1-P4
11. SW2, knapp som används vid diverse programmering
12. SW1, knapp för nollställning av klocka
13. On / Off klocka. Denna ska vara i läge ON
14. On / Off brytare. Huvudbrytare för RBC-200.